

# ИНСТРУКЦИЯ

за работа с  
пелетни котли GREYKO



Производител :	“ГРЕЙКО ИНЖЕНЕРИНГ” ООД
Адрес :	България, гр. Горна Оряховица 5100, ул. “Странджа” 13
Телефон :	+359 618 8 40 19
E-mail :	office@greyko.com
Уеб сайт :	www.greyko.com

### **Благодарим Ви, че избрахте нашия продукт**

Вашият пелетен котел е изработен и изпитан в съответствие с изискванията на стандарт EN 303-5:2012 и отговаря на утвърдена техническа документация. Неспазването на указанията, описани в настоящата инструкция, може да доведе до щети и последици, за които производителят не носи отговорност.

***Изборът на пелетни съоръжения е строго индивидуален и неправилното определяне на мощността на съоръженията ще доведе до следните проблеми:***

- \* образуване на конденз по отоплителното съоръжение, което уврежда металните повърхности;***
- \* неправилен режим на работа, водещ до неефективно горене;***

#### **Грижа за клиента:**



*Показва важна информация*



*Показва информация за опазване на околната среда*

*Запазваме си правото на изменения*

## СЪДЪРЖАНИЕ

1. Мерки за безопасност	стр. 3
2. Описание и технически данни на пелетен котел GREYKO EXPERT	стр. 3
2.1. Доставка и разопаковане	стр. 3
2.2. Описание на съоръжението.	стр. 3
2.3. Технически данни на пелетен котел GREYKO EXPERT	стр. 4
3. Инсталация на пелетен котел GREYKO EXPERT	стр. 8
3.1. Основни правила	стр. 8
3.2. Съвързване към отоплителната система	стр. 8
3.3. Система за отвеждане на димни газове	стр. 8
3.4. Въвеждане на свеж въздух за горивен процес	стр. 10
4. Експлоатация на пелетен котел GREYKO EXPERT	стр. 11
5. Почистване и поддръжка на пелетен котел GREYKO EXPERT	стр. 11
6. Сервизно обслужване	стр. 14
7. Гаранционни условия	стр. 14
8. Действия след спиране на употреба на пелетен котел GREYKO EXPERT	стр. 14

## 1. Мерки за безопасност.

### ИНФОРМАЦИЯ ЗА СИГУРНОСТ

МОЛЯ ДА СЕ ЗАПОЗНАЕТЕ ПОДРОБНО И ВНИМАТЕЛНО С ТАЗИ ИНСТРУКЦИЯ ПРЕДИ ДА ПРЕДПРИЕТЕ ДЕЙСТВИЯ ПО МОНТИРАНЕТО И ЕКСПЛОАТАЦИЯТА НА ТОВА СЪОРЪЖЕНИЕ. НЕСПАЗВАНЕТО НА УКАЗАНИЯТА, ОПИСАНИ В ИНСТРУКЦИЯТА МОЖЕ ДА ДОВЕДЕ ДО ЩЕТИ И ПОСЛЕДИЦИ, ЗА КОИТО ПРОИЗВОДИТЕЛЯТ НЕ НОСИ ОТГОВОРНОСТ.

Котелът се монтира в обособени помещения без повишена влажност с под и стени от негорим материал, с достатъчно приток на свеж въздух. Не се допуска излагането на котела на въздействието на капеща или пръскаща вода.

Безопасност за децата и хората с ограничени способности:

- Това съоръжение може да бъде използвано от деца над 8 годишна възраст, както и лица с намалени физически, сетивни и умствени възможности или лица без опит и познания, само ако те са под наблюдение или бъдат инструктирани относно безопасната употреба на съоръжението и възможните рискове.
- Не позволявайте на децата да си играят със съоръжението.
- Съхранявайте всички опаковъчни материали далеч от деца.
- Пазете децата и домашните любимци далече от вратата на съоръжението, когато е отворена.
- Почистването и поддръжката не трябва да се извършват от деца, ако не са под наблюдение.

## 2. Описание и технически данни на пелетен котел GREYKO EXPERT.

### 2.1. Доставка и разпаковане:

Пелетен котел GREYKO EXPERT се доставя върху дървен палет и дървена каса.

### ВНИМАНИЕ!

Проверете за видими дефекти!

### 2.2. Описание на съоръжението. Вие получавате:

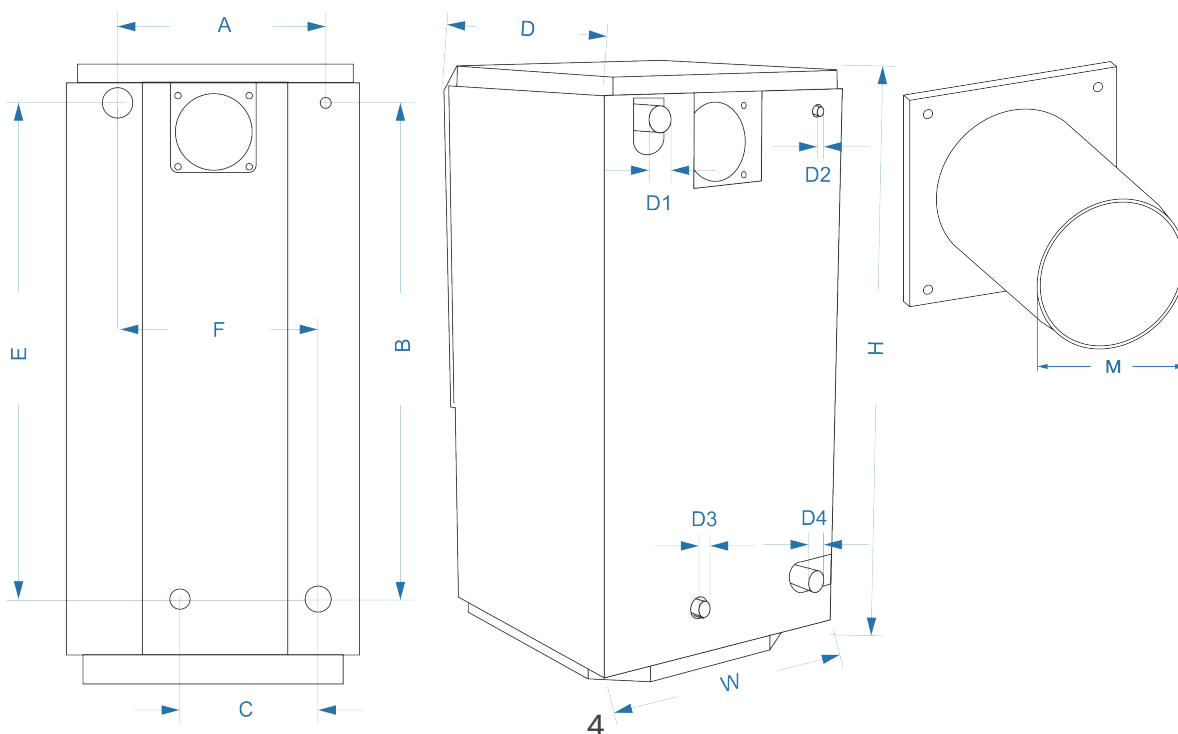
- Пелетен котел GREYKO EXPERT - 1 бр;
- Ръководство за експлоатация - 1 бр;
- Гаранционна карта - 1 бр;
- Дървена опаковка - 1 бр.

Пелетен котел GREYKO EXPERT с водна риза — 20/30/50 kW е подходящ за подвързване към отоплителна инсталация на еднофамилни къщи, малки административни сгради, сервиси, работилници и др. Предвижда се котелът да се комплектова с пелетна горелка GREYKO RB със съответна за всеки тип котел мощност.

### 2.3. Технически данни на пелетен котел GREYKO EXPERT при работа с пелетна горелка GREYKO RB

МОДЕЛ	ДИМЕНСИИ	EXPERT 20	EXPERT 30	EXPERT 50
Клас на пелетния котел		5	5	5
Номинална мощност	kW	20	26	50
Намалена мощност	kW	5	7,8	10
Максимално работно налягане	bar	2	2	2
Налягане при изпитване	bar	4	4	4
Максимална температура на вода	°C	90	90	90
* Температура на димните газове при номинална мощност	°C	133	133	133
* Температура на димните газове при намалена мощност	°C	90	90	90
* CO емисии ( 10% кислород) при номинална мощност	mg/m3	432	432	432
* CO емисии ( 10% кислород) при намалена мощност	mg/m3	294	294	294
Вид и размер на горивния материал	Дървесни пелети, агропелети, комбинирани пелети			
Габаритни размери <b>H/W/D</b>	mm	1200/560/620	1200/560/720	1200/700/820
Консумация на пелети	kg/h	1-4	1.5-6	2-10
Обем на водната риза	l	100	125	168
Тип на разширителния съд към инсталацията	Затворен			
НЕТО тегло	kg	230	250	280
Тяга на комина	Pa	16	16	16
Входна тръба <b>D4</b>	"	1 1/4	1 1/4	1 1/4
Изходна тръба <b>D1</b>	"	1 1/4	1 1/4	1 1/4
ПИК - кран <b>D3</b>	"	1/2	1/2	1/2
Гилза за термосонда <b>D2</b>		-	-	-
Диаметър на дымоотвода - <b>M</b>	mm	148	148	180
Отстояние на гилзата за термосонда между вх.и изх.тръби - <b>A/B</b>	mm	450/955	450/955	585/955
Отстояние между входна и изходна тръби - <b>E/F</b>	mm	955/425	955/425	955/572
Отстояние на клапана (ПИК-кран <b>D3</b> ) от входната тръба - <b>C</b>	mm	265	265	408
* КПД при номинална мощност	%	89	89	89
* КПД при намалена мощност	%	88,3	88,3	88,3

\* Резултати при работа с горелка GREYKO RB и пелети клас C1



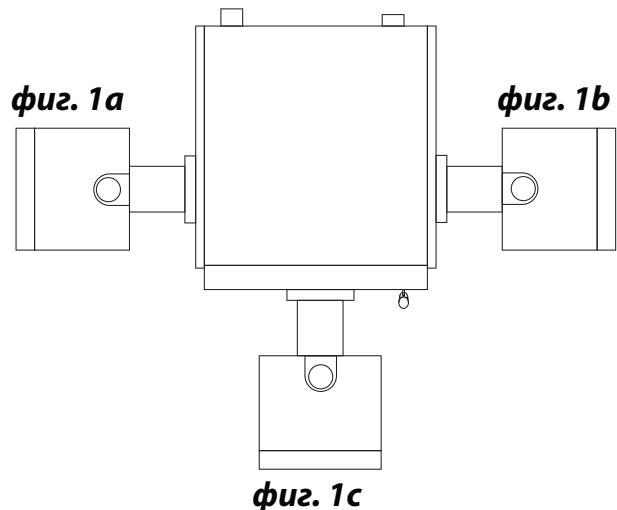
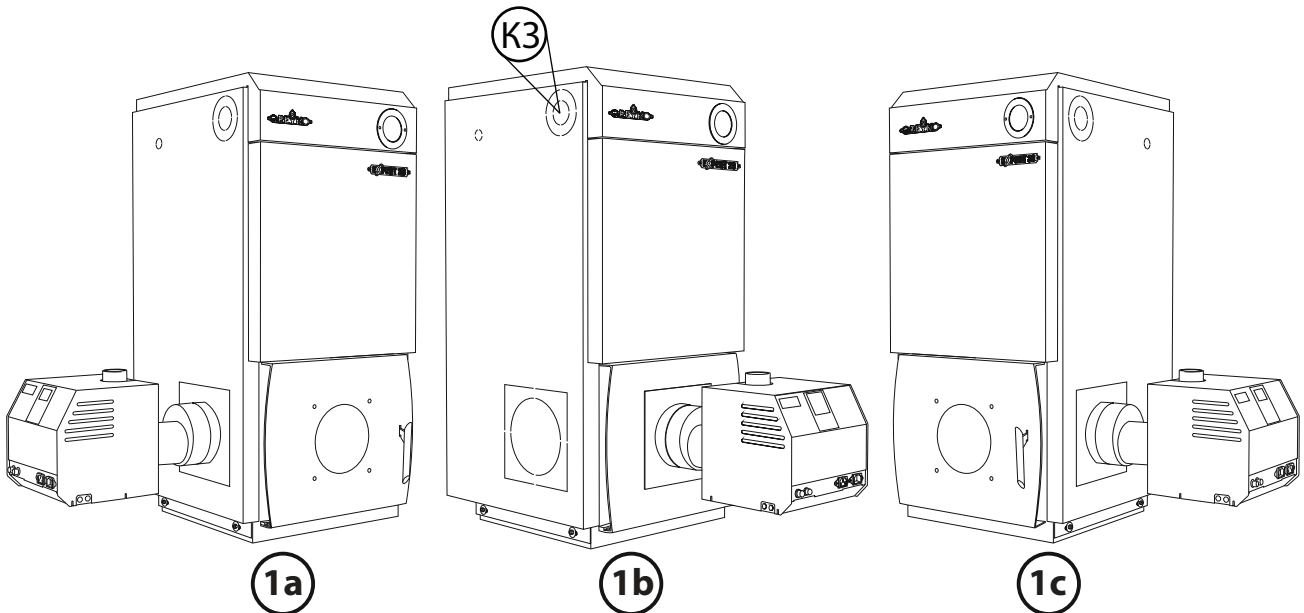
**GREYKO EXPERT** е стоманен водогреен котел, с високоефективен триходов топлообменник с вертикални димогарни тръби, работещ в режим без кондензация.

Вътрешния корпус на котела откъм страната на горивната камера е направен от листовата стомана високо качество с дебелина 5mm.

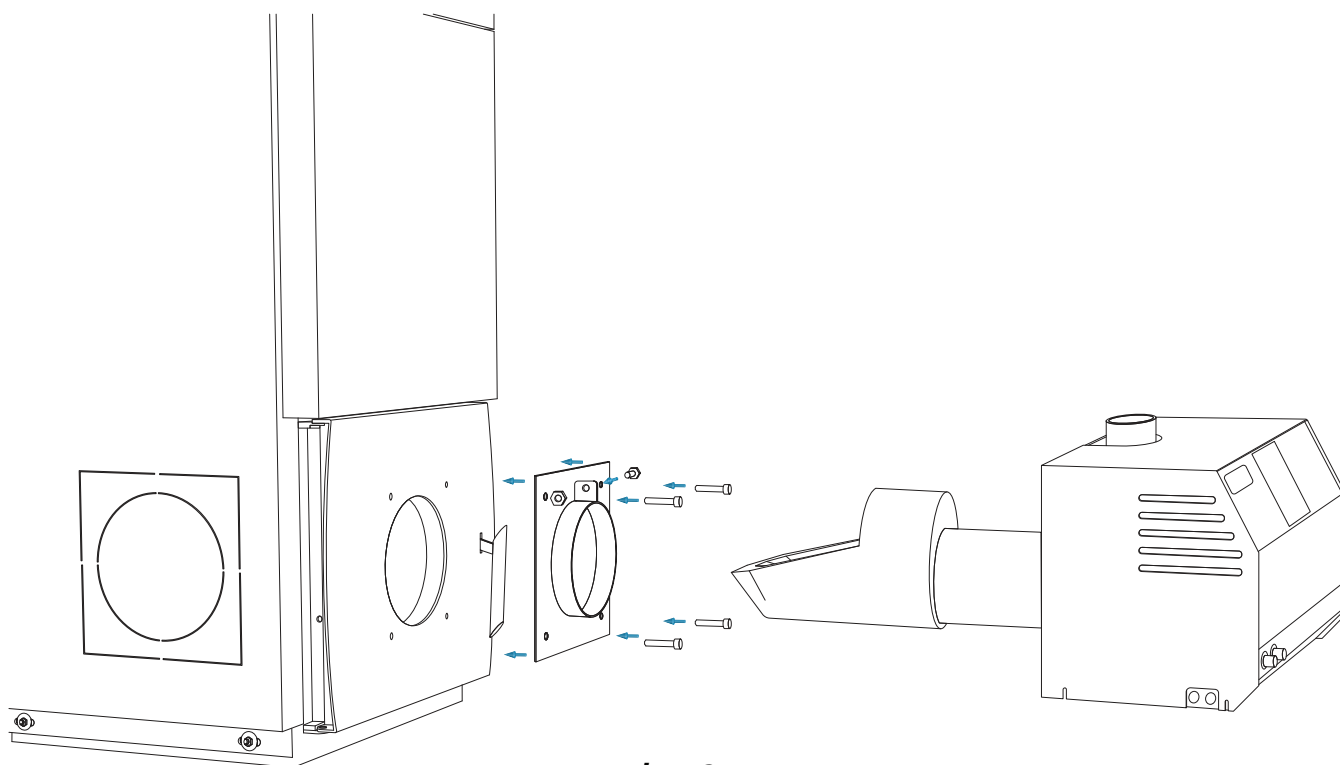
Горивната камера на котела е предпазена посредством херметична врата.

В зависимост от това, в какво помещение ще бъде инсталирана системата, за по-голямо удобство пелетната горелка GREYKO RB може да бъде монтирана на една от трите страни на котела:

- Монтаж на горелката от ляво на котела **фиг. 1а**
- Монтаж на горелката на вратата на котела **фиг. 1b**
- Монтаж на горелката от дясно на котела **фиг. 1c**
- На фигура **1b - КЗ** е показан отвора за монтаж на гилзата за капилярна защита

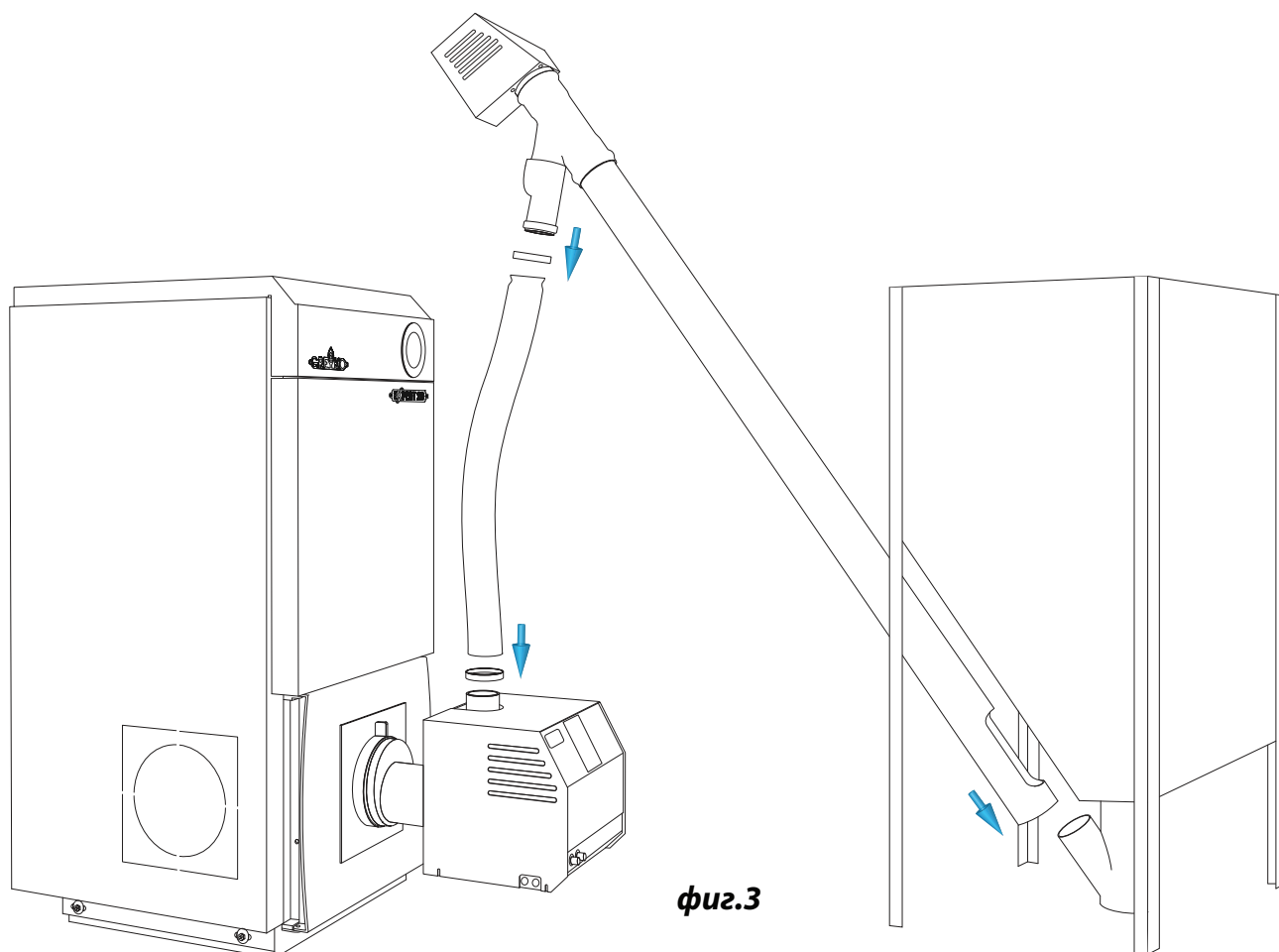


Монтажа на горелката се извършва по начина, показан на **фиг.2**



**фиг.2**

Свързване на пелетна горелка GREYKO RB към горивоподаващия шнек показано на **фиг. 3**.



**фиг.3**

Коминното тяло трябва да бъде изградено с материали и размери, съобразени със съответните действащи стандарти:

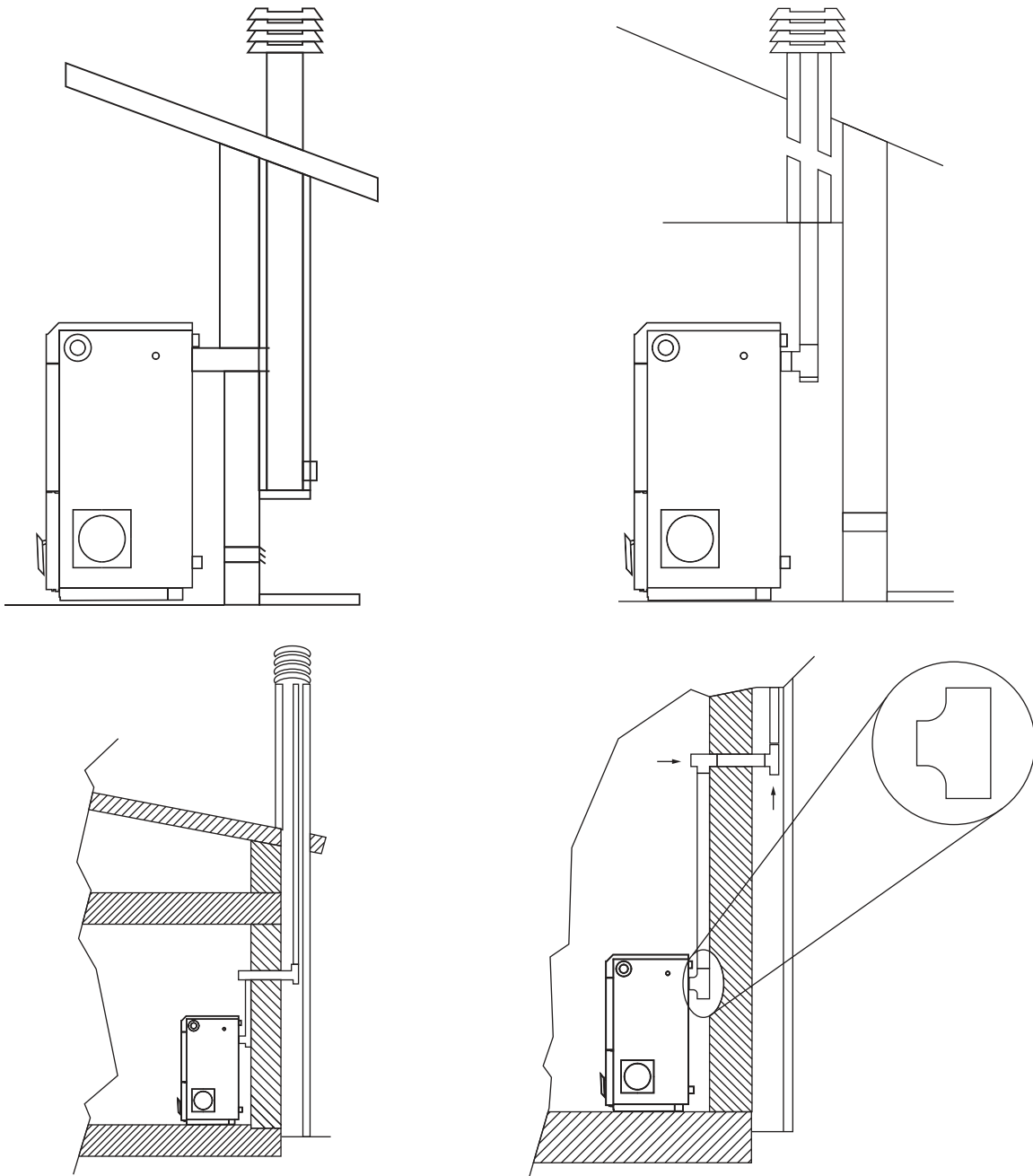
- според мощността на котела;
- устойчива на вятър върхова част;
- уплътнение и изолация;
- ревизионен отвор в най-ниската част.

Препоръчително е да се избегне използването на хоризонтални тръби, а ако се наложи да се използват такива, те да бъдат с дължина не по-голяма от 3 м и наклон, не по-малък от 5%.



**ВАЖНО!**

При неправилна работа на дымоотвода е възможно увреждане на транспортната пружина на вътрешният шнек.



### 3. Инсталация на пелетен котел GREYKO EXPERT с водна риза

#### 3.1. Основни правила:

За правилната и безаварийна работа на пелетен котел е необходимо правилно позициониране, подвързване, сглобяване и настройка. Котелът трябва да бъде нивелиран. Предвид лесно обслужване на котела препоръчваме следните разстояния около пелетния котел: отпред 500 mm; отзад и отстрани 500 mm; отгоре - 1000 mm минимум. Необходимо е правилно подвързване на системата за отвеждане на димни газове.

#### ВНИМАНИЕ!

Подвързване, инсталиране, настройка и пуск на съоръжението да се извършва само от оторизиран инсталатор! Гаранцията не покрива грешки, допуснати при монтажа и инсталацията!

#### 3.2. Свързване към отоплителната система.

#### ВАЖНО!

Свързването на котела към водната отоплителна инсталация се извършва само от оторизиран инсталатор и в съответствие с действащите законови разпоредби!

Съоръжението трябва да отстои минимум на 200 mm от запалими материали! Ако подът е от запалим материал, трябва да бъде предварително изолиран. Инсталирането на съоръжението да бъде възможно най-близо до системата за димни газове. Металните тръби за димоотвеждане да са на разстояние 1,5 m от леснозапалими материали. Използваното помещение за инсталация на съоръжението да е с обем по-голям от 40 м<sup>3</sup>. Помещението да има компенсация на свеж въздух. Предварително проверете състоянието на системата за отвеждане на димни газове (комина). Не инсталирайте съоръжението в баня, спалня или помещение с наличие на второ отоплително съоръжение, оползотворяващо твърдо или течено гориво! Преди инсталация отстранете опаковката.

#### 3.3. Система за отвеждане на димни газове.

За извеждането на димните газове трябва да се използват елементи и съоръжения, които са в съответствие със съществуващите стандарти. За избягването на образуване на конденз по димоотводните тръби, могат да се използват както класически димоотводни тръби, така и термоизолирани тръби. В никакъв случай да не се използват тръби с диаметър по-малък от посочения в таблица от т. 2.3 - диаметър на димоотвода! Преди началото на инсталацията, димоотвеждащата система трябва да бъде щателно проверена от оторизиран специалист. Димоотвод, изработен от метални тръби трябва да бъде заземен съобразно с приложимите в момента законови разпоредби. Коминното заземяване трябва да бъде независимо от това на съоръжението.

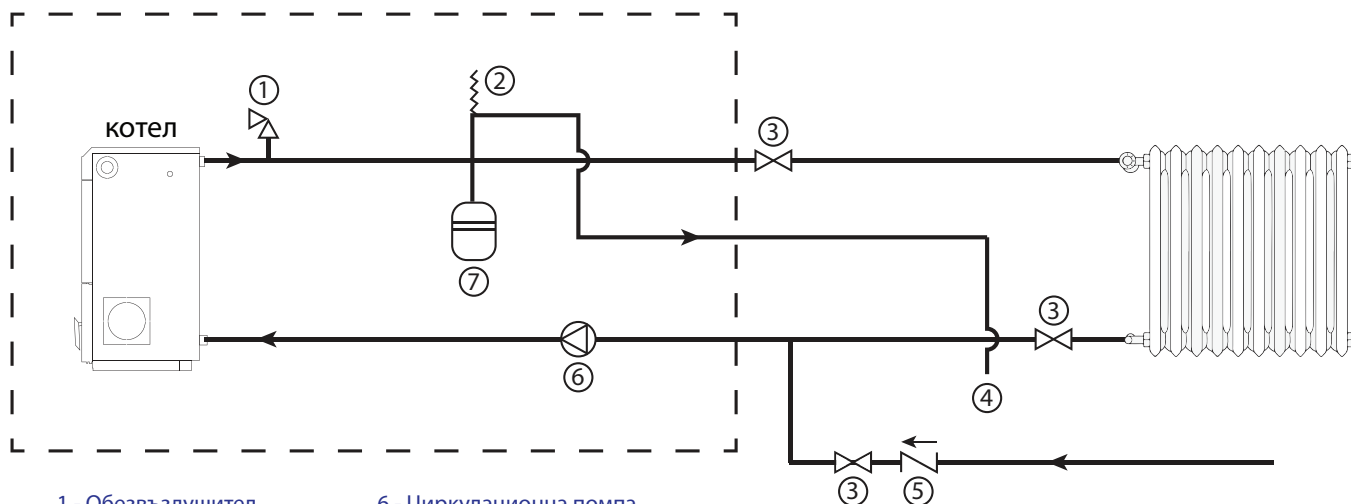
По време на монтажа, обърнете специално внимание на наклона на тръбите, който трябва да бъде 0,5% (5 мм на метър), и на системата (котел, тръби, радиатори).

Предпазният вентил сработва при повишаване на налягането в хидравличната част на отоплителната инсталация над 3bar.

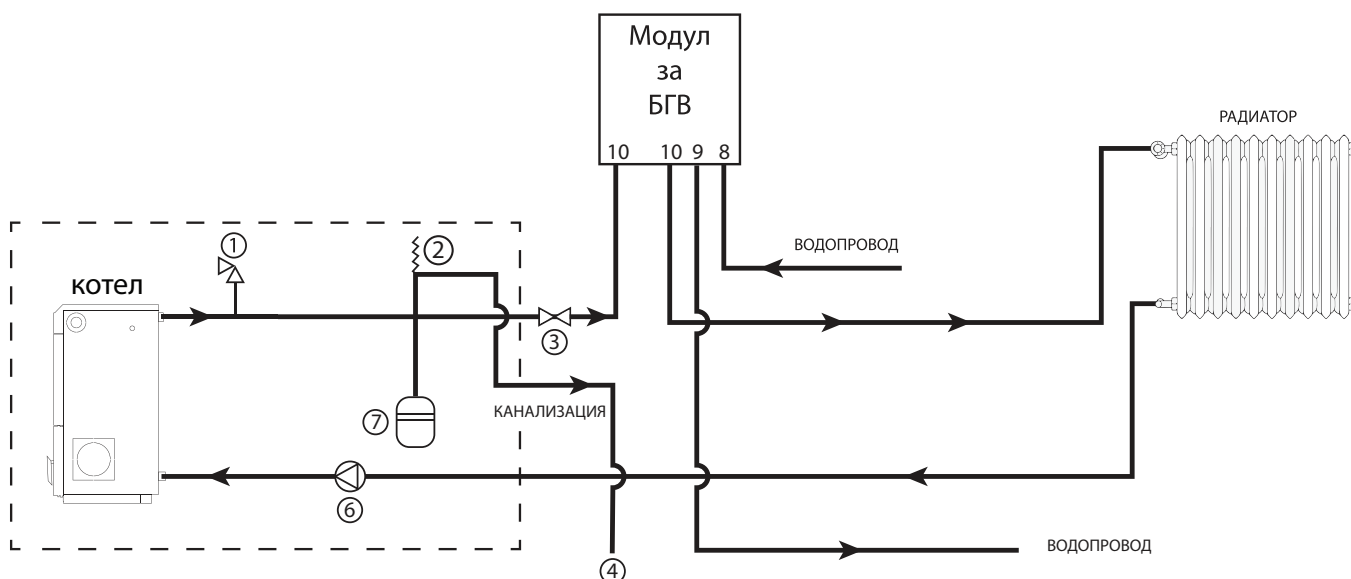
Разширителният съд в инсталацията, гарантира поемането на термичното разширение на водата в цялата хидравлична система. При необходимост е възможно да се добави втори разширителен съд, ако обемът на инсталацията го налага.

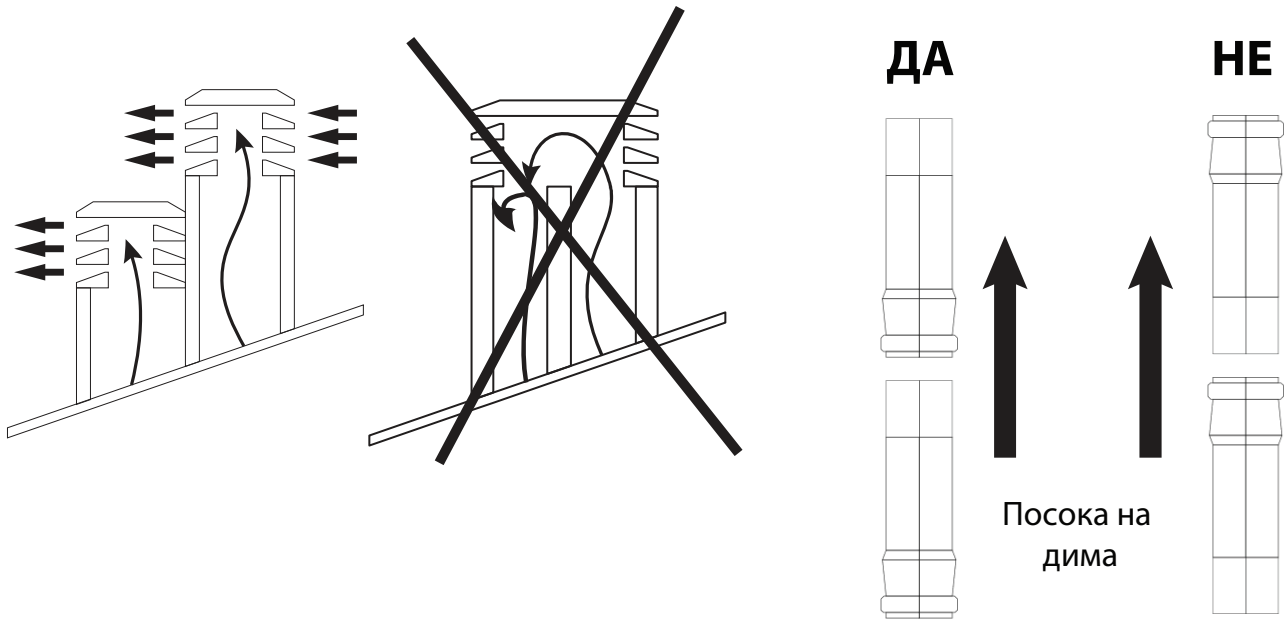
Котелът трябва да бъде свързан към хидравличната инсталация от квалифициран персонал, в съответствие с действащите норми за проектиране и изграждане на хидравлични инсталации.

Не се допуска водата на съоръжението да бъде с температура по - ниска от 60°. Уверете се, че са почистени комина, тръбния димогарен сноп на котела и тръбите за отвеждане на димни газове. Неправилното отвеждане на димохода се индицира с върщане на димни газове през пелетното съоръжение и може да доведе до механично увреждане.



- |                      |                            |
|----------------------|----------------------------|
| 1 - Обезвъздушител   | 6 - Циркулационна помпа    |
| 2 - Предпазен клапан | 7 - Разширителен съд       |
| 3 - Кран             | 8 - Студена санитарна вода |
| 4 - Изход към канал  | 9 - Битова гореща вода     |
| 5 - Възвратен клапан | 10 - Подаваща линия        |

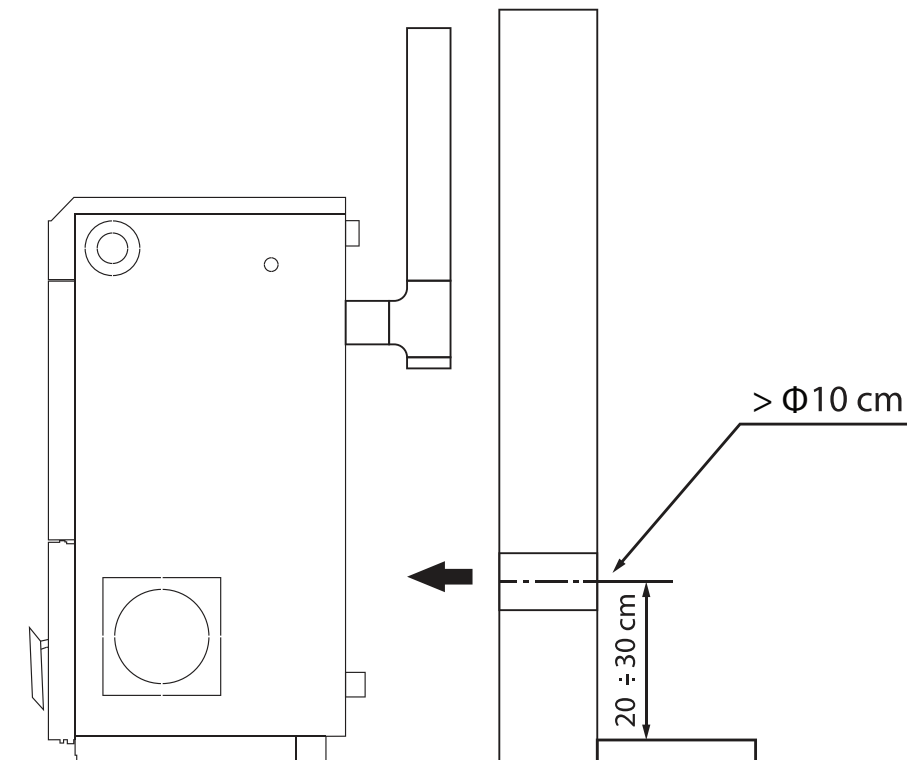




### 3.4. Въвеждане на свеж въздух за горивен процес.

Помещението, в което е инсталирано пелетното съоръжение трябва да притежава вентилационна тръба със съответна решетка, която се поставя например на стената на помещението и е обърната навън. Така се осигурява правилната работа на съоръжението и съответно по-нисък разход на пелети.

При наличие в помещението на второ горивно съоръжение, отвора за компенсация на въздух трябва да бъде съобразен с необходимия въздух и за двете съоръжения! За правилната работа на пелетен котел GREYKO EXPERT, използвайте отвор за компенсация на въздух с диаметър 80 - 100 мм.



#### 4. Експлоатация на пелетен котел GREYKO EXPERT

##### Мерки за безопасност.

Пелетният котел (в комбинация с горелка Greyko RB) е снабден с елементи за защита, които гарантират неговото автоматично блокиране в случай на повреда на някой от компонентите му.

Пелетният котел е съоръжение, развиващо високи температури. Съществува опасност от изгаряне при допир с нагнетите повърхности.

По време на работа на пелетният котел кюнците и вратата са горещи.

Опасност от пожар. Леснозапалими предмети и течности дръжте далеч от съоръжението.

Вратата на котела не трябва да се отваря по време на работа.

Не заливайте съоръжението с течност!

Не оставяйте деца и лица с увреждания без надзор близо до съоръжението!

#### 5. Почистване и поддръжка на пелетен котел GREYKO EXPERT



##### **ВАЖНО!**

Почистването на съоръжението трябва да се извършва периодично и съобразено с препоръките на производителя.

*Почиствайте ежедневно горелката на пелетен котел GREYKO EXPERT. Почистете гладките повърхности на горивната камера. Почиствайте редовно тръбния сноп на съоръжението и гладките повърхности на горивната камера. При почистване използвайте подходяща за целта прахосмукачка. Почистете съоръжението основно след изгаряне на 1000 кг пелети. Почистете съоръжението основно в края на сезона.*



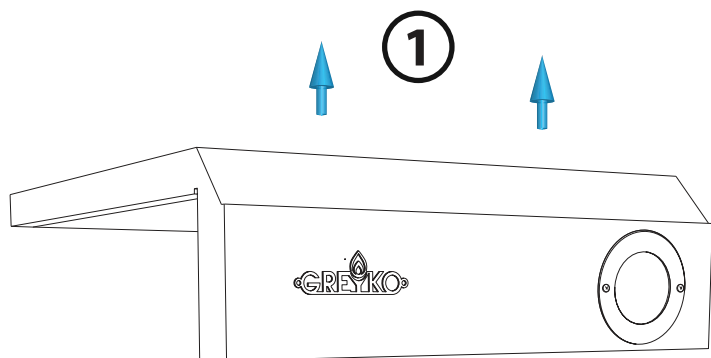
##### **ВНИМАНИЕ!**

Почистването става при изгасено и изстинало съоръжение и изключено електрическо захранване! Не използвайте горими почистващи препарати!

##### **Почистването се извършва в следната последователност:**

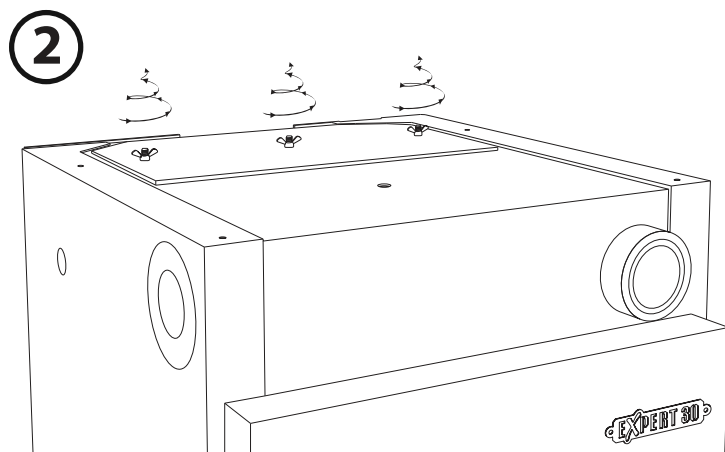
1. Издърпайте внимателно горният капак на котела и го поставете в страни.
2. Развийте крилчатите гайки за да освободите капака към димогарните тръби.
3. Издърпайте внимателно капака от шпилките.
4. Почистете димогарните тръби с телената четка от комплекта.
5. Почистете пепелника под димогарните тръби посредством подходяща прахосмукачка.
6. След почистването на пепелника ревизионните клапи да бъдат спуснати пред ревизионните отвори.

**\* Преди да започнете с почистването на котела, моля уверете се, че системата е изключена от електрическата мрежа и съоръжението е напълно изстинало.**



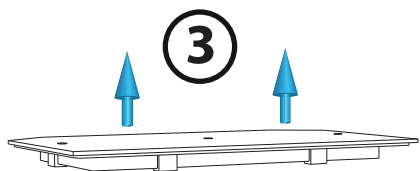
1

Издърпайте внимателно горният капак на котела и го поставете в страни.



2

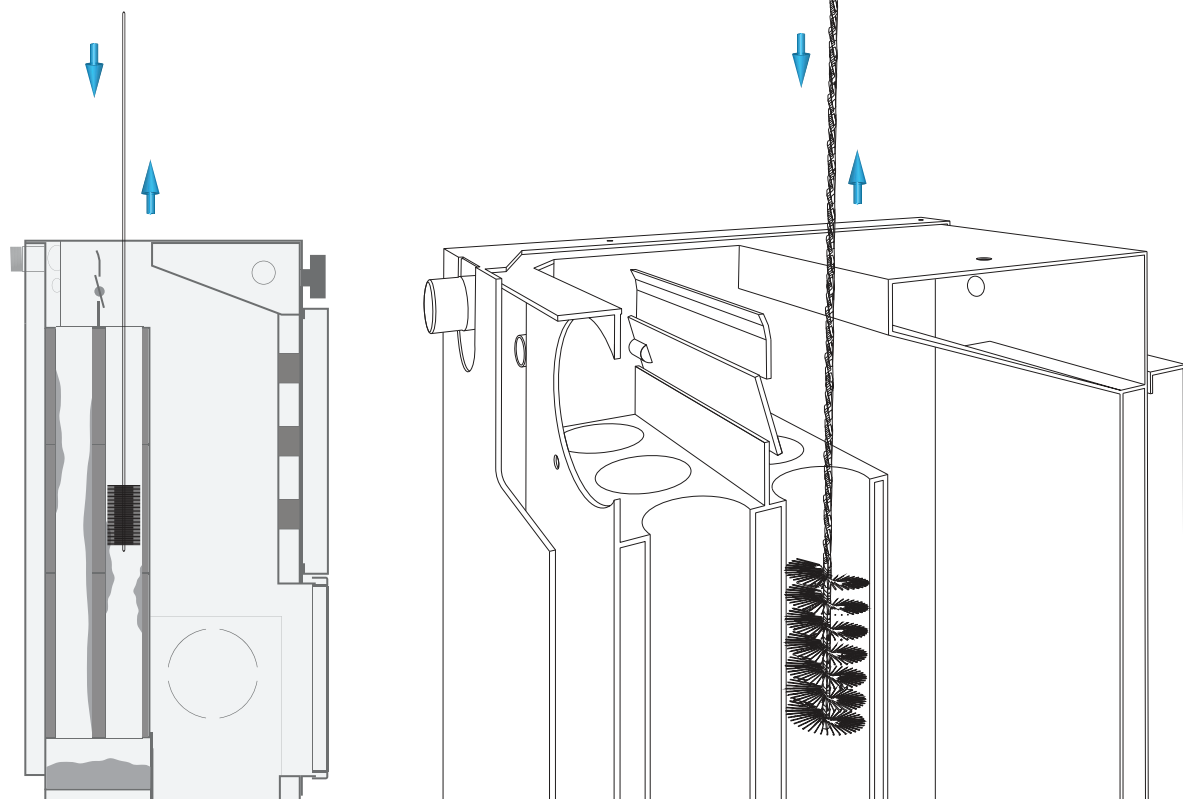
Развийте крилчатите гайки за да освободите капака към димогарните тръби.



3

Издърпайте внимателно капака от шпилките.

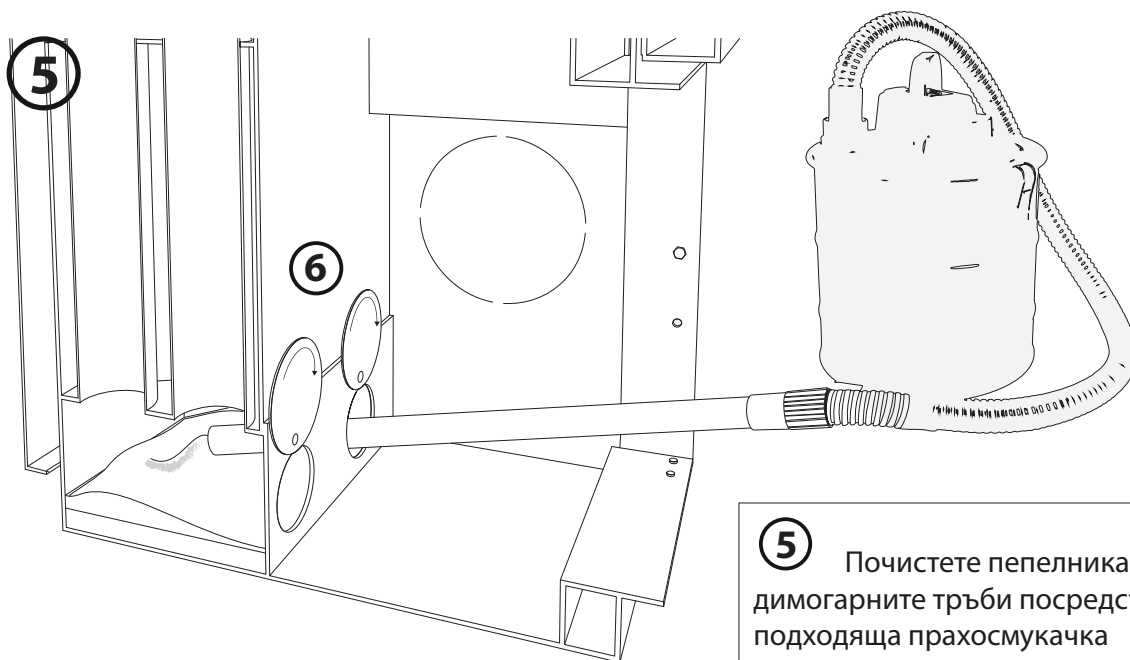
4



4

Почистете димогарните тръби с телената четка от комплекта

5



5

Почистете пепелника под димогарните тръби посредством подходяща прахосукачка

6

След почистването на пепелника ревизионните клапи да бъдат спуснати пред ревизионните отвори.


### Почистване на външната повърхност.

За почистване на външната повърхност използвайте суха памучна кърпа.

### 6. Сервизно обслужване.

Съоръжението се закупува от оторизиран дистрибутор, който попълва гаранционната карта. За всички възникнали проблеми по време на гаранционния период, се обръщайте към оторизирания дистрибутор. Той може да поеме и следгаранционното обслужване на съоръжението.

### 7. Гаранционни условия.



**ВАЖНО!**

Производителя гарантира правилната и безотказна работа на пелетен котел GREYKO EXPERT само при спазване изискванията за монтаж и експлоатация при въвеждане в действие и при обслужване.

Гаранцията на пелетен котел GREYKO EXPERT започва от датата на попълване и подпечатване на гаранционната карта, издадена в деня на въвеждането му в експлоатация, но не повече от 6 месеца от датата на продажбата му. Гаранционният срок на котел GREYKO EXPERT е 24 (двадесет и четири) месеца.

Гаранцията важи само при представена фактура и оригинална гаранционна карта.

### ГАРАНЦИЯТА НА ПЕЛЕТЕН КОТЕЛ НЕ ВАЖИ В СЛЕДНИТЕ СЛУЧАИ:

- Повреди по пелетен котел, причинени от неправилно съхранение, транспорт и/или разтоварване, които не са организирани от фирмата-производител
- Неспазени условия за монтаж, експлоатация и периодична поддръжка, посочени в настоящата инструкция
- Правен опит за отстраняване на дефекта от купувача или от други неупълномощени лица
- Неправилно извършен проект за монтаж и експлоатация на пелетен котел
- Аварии, причинени от природни бедствия (земетресения, пожари, бури, наводнения и др.)
- Повреди поради фактори, за които производителят не носи вина (над които няма контрол)
- Смущения и повреди, които не са причинени от самият котел, но са довели до появата на повреда в неговата конструкция

### 8. Действия след спиране на употреба на пелетен котел GREYKO EXPERT



#### Съвети за опазване околната среда

Изхвърляне на опаковъчните материали:

Различните опаковъчни материали не трябва да се изхвърлят в околната среда, а да се предават в съответствие с всички разпоредби на местните органи.

Изхвърляне на пелетен котел.

Пелетен котел е маркиран в съответствие с Европейска директива 2002/96/ЕО "Отпадъци от електрическо и електронно оборудване" (WEEE). Като гарантира, че съоръжението е изхвърлено по правилен начин, потребителят допринася за предотвратяване на потенциални опасни последици за околната среда и човешкото здраве.

Символът върху съоръжението или придружаващата го документация показва, че то не трябва да се третира като битов отпадък, а да бъде предадено в съответния пункт за събиране и рециклиране на електрическо и електронно оборудване.

**ВАЖНО!**



След спиране от употреба на котел GREYKO EXPERT е задължително унищожаването му за да не предизвика замърсяване на околната среда! След разкомплектоване и разделно събиране частите му задължително да се предават в лицензирани пунктове за събиране на отпадъци!



**GREYKO<sup>®</sup>**

[www.greyko.com](http://www.greyko.com)